

# PLANTER UN ARBRE en jardin-forêt

Une fois sorti de la pépinière, où il a été couvé pendant au moins une année, votre arbre est prêt pour un nouveau départ. Lors de la plantation, il est important de respecter quelques étapes clefs pour faire en sorte qu'il puisse développer un réseau racinaire robuste et bien s'implanter dans le sol de votre terrain.

## Quand ?

La plantation des arbres (fruitiers, arbustes à feuillage caduc, rosiers...) a lieu durant la période de repos végétatif, **entre la Sainte Catherine (le 25 novembre) et la mi février.**

Durant cette période il est préférable :

- D'éviter les périodes de gel,
- Si la météo le permet, de planter en lune descendante et/ou un jour racine.
- D'éviter de planter dans un sol trop humide : Fiez-vous à la bêche Si la terre colle à l'outil, gardez vos végétaux à l'abri. Si vous ne pouvez pas planter vos arbres rapidement, il est préférable de les mettre en jauge pour les conserver dans de bonnes conditions (pour que les racines ne se désèchent pas à l'air et ne pourrissent pas dans l'eau) :

### REPOS VÉGÉTATIF

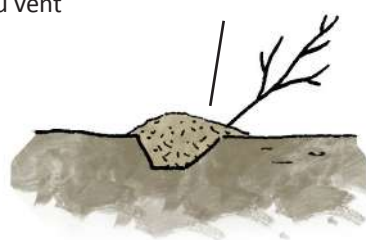
Période pendant laquelle les végétaux ralentissent leurs fonctions vitales et stoppent toute croissance pour économiser de l'énergie.

## Mise en jauge

Tranchée creusée à l'ombre, au nord et protégée des vents



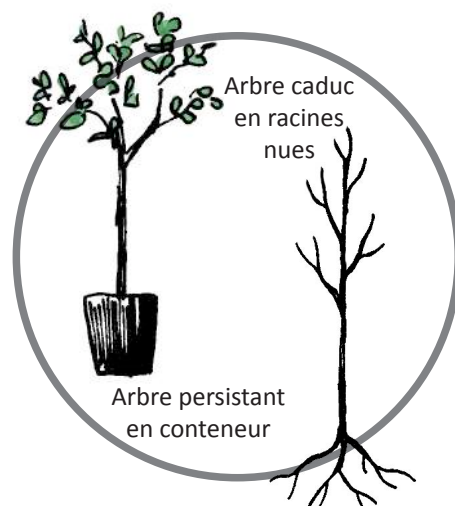
Les plants sont inclinés pour limiter la prise au vent



Tas de sable ou de terre bien drainé.

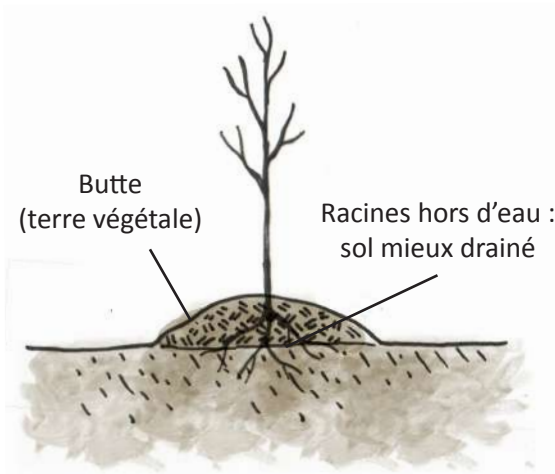
### Pour les arbres persistants

Leurs racines ne doivent pas être mises à nues, ils sont donc plantés en container ou en motte de terre. Ils peuvent être plantés à tout moment de l'année, mais il est préférable de les planter au printemps pour qu'ils s'installent avant la sécheresse.



# Dans quel contexte ?

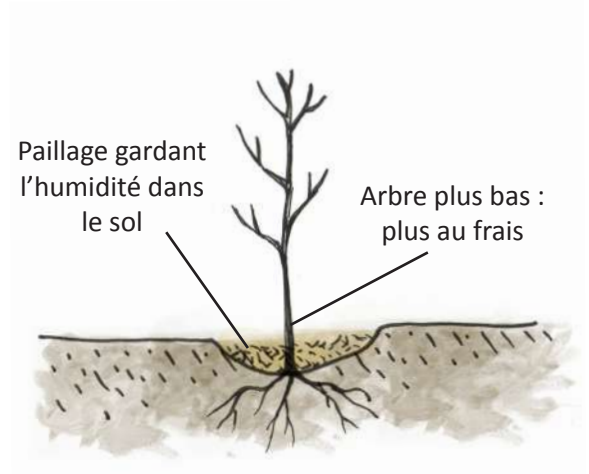
Avant plantation, il est important d'observer l'environnement dans lequel va s'implanter votre arbre. Les techniques de plantation varient en fonctions des variétés mais aussi en fonction du climat et du type de sol. Une technique efficace chez vous ne le sera donc pas forcément partout ailleurs.



**Sols susceptibles d'être gorgés d'eau**  
(sols argileux, bords de rivière...)

**Les buttes** permettent de sur-élever l'arbre et ainsi de lui éviter d'avoir les pieds dans l'eau.

*Exemple d'espèces pouvant être adaptées à ce type de culture : amandier, eleagnus, argousier, genêt...*



**Sols très drainant et zones arides**  
(sols sableux, exposition à un vent asséchant...)

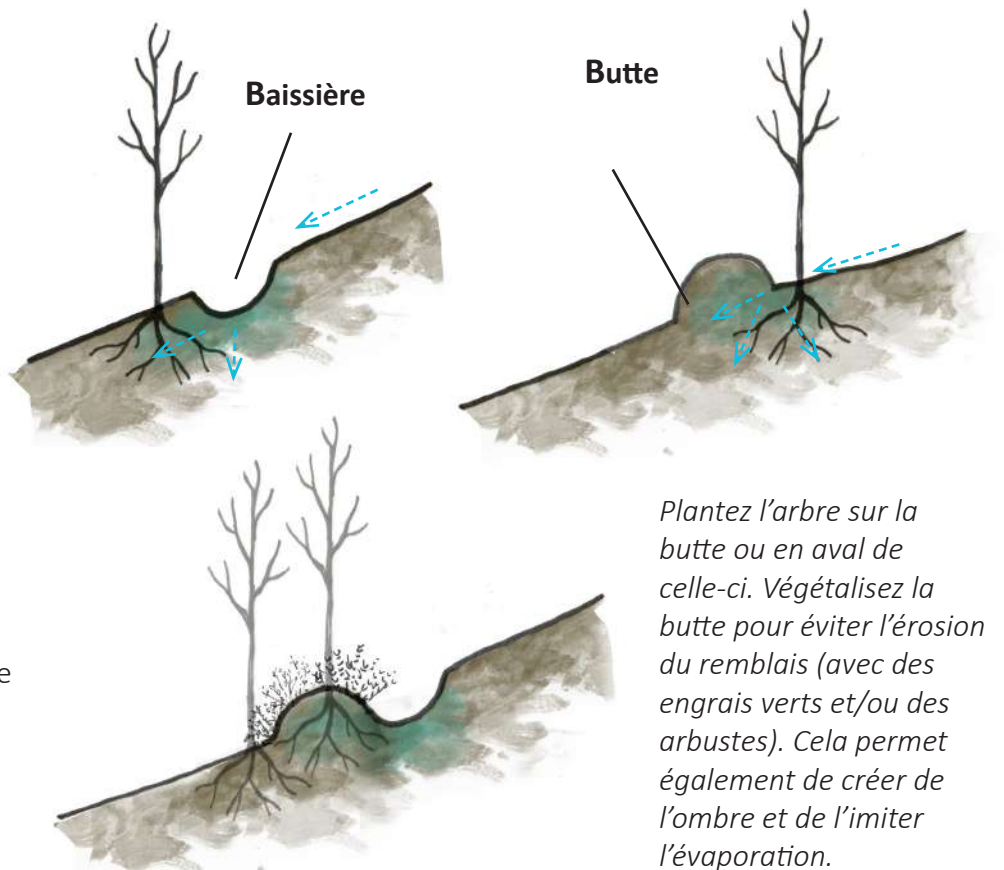
**Les creux** permettent de faire pénétrer l'eau plus facilement vers les racines de l'arbre.

*Exemple d'espèces pouvant être adaptées à ce type de culture : cornouillers, kiwi, viornes, pommier...*

## Dans une pente

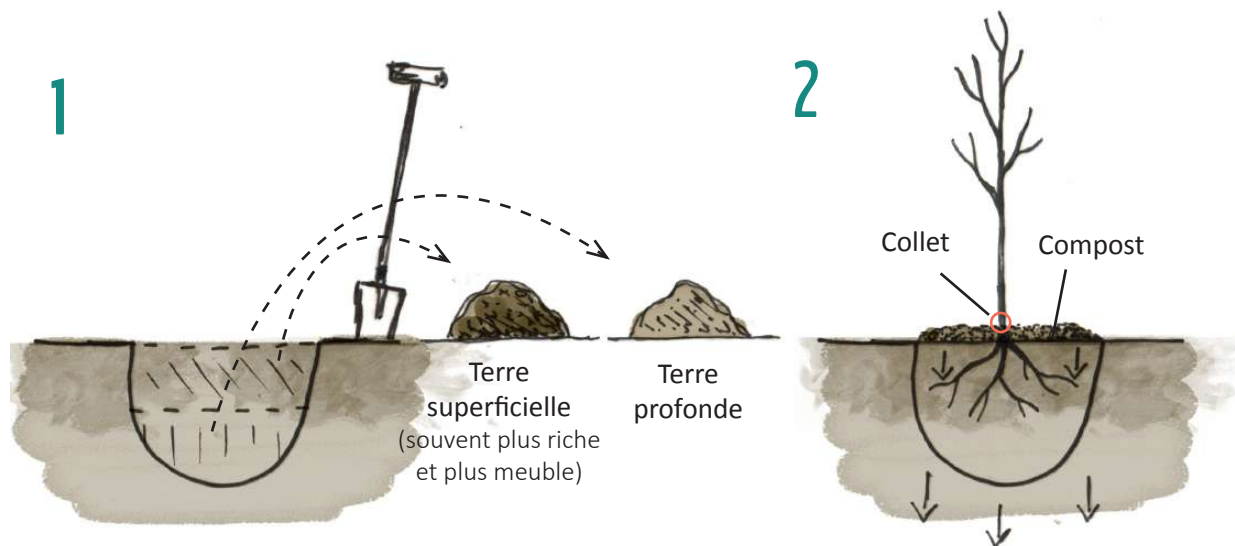
Dans une pente, plusieurs techniques peuvent être adoptées pour permettre à l'eau de mieux pénétrer dans le sol et de faire bénéficier aux arbres des nutriments apportés par l'eau.

Ces deux techniques peuvent facilement être combinées : la création d'une baissière génère du remblai et donc la mise en place d'une butte en aval (et vice versa).



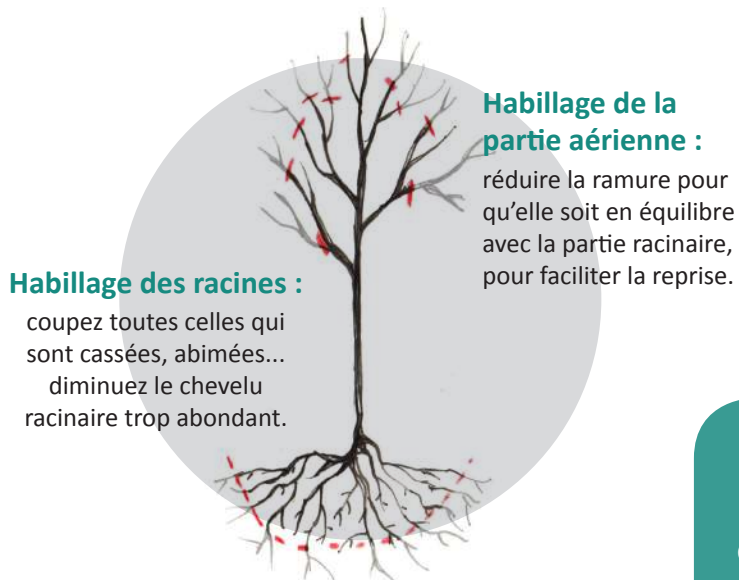
*Plantez l'arbre sur la butte ou en aval de celle-ci. Végétalisez la butte pour éviter l'érosion du remblai (avec des engrais verts et/ou des arbustes). Cela permet également de créer de l'ombre et de l'imiter l'évaporation.*

# Quelles étapes ?



- **Faire un trou** plus grand que le volume des racines de l'arbre (environ 50/50 cm) en faisant attention à ne pas mélanger la terre superficielle et la terre profonde si elles sont distinctes.
- **Raccourcir les racines** périphériques et les racines abîmées au besoin, sans endommager le système racinaire.
- **Praliner les racines au moins** quelques heures avant plantation.

- **Ameublir** le sol dans le fond du trou et remplir 1/3 avec la terre profonde et éventuellement mélangée à du terreau si elle semble pauvre.
- **Placer l'arbre dans le trou** en positionnant le collet 5cm au dessus du sol.
- **Reboucher le trou avec la terre** superficielle aérée et tasser légèrement.
- **Amender en surface** avec du compost : les nutriments vont descendre nourrir l'arbre.



## Habillage de la partie aérienne :

réduire la ramure pour qu'elle soit en équilibre avec la partie racinaire, pour faciliter la reprise.

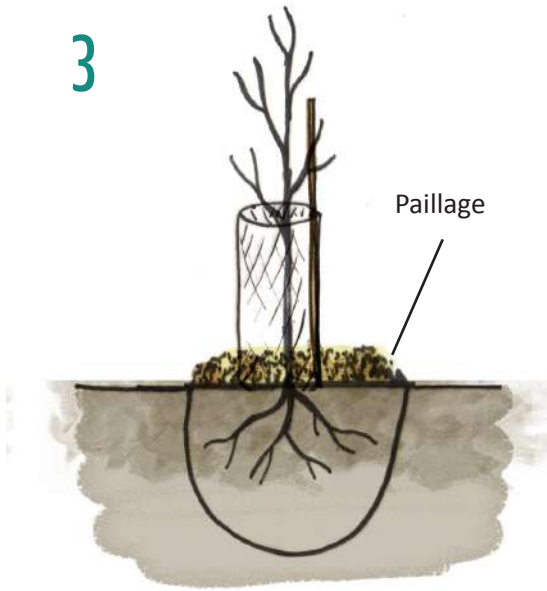
## Habillage des racines :

coupez toutes celles qui sont cassées, abîmées...  
diminuez le chevelu racinaire trop abondant.

## PRALINAGE

Technique qui assure une meilleure reprise de l'arbre. Cela consiste à enrober les racines avec une mixture liquide : mélange de terre du jardin, d'eau et bouse de vache (ou compost mûr). Des jus de micro organismes peuvent aussi être ajoutés (Litière forestière fermentée). Le mélange doit avoir la consistance d'une pâte à crêpes.

3



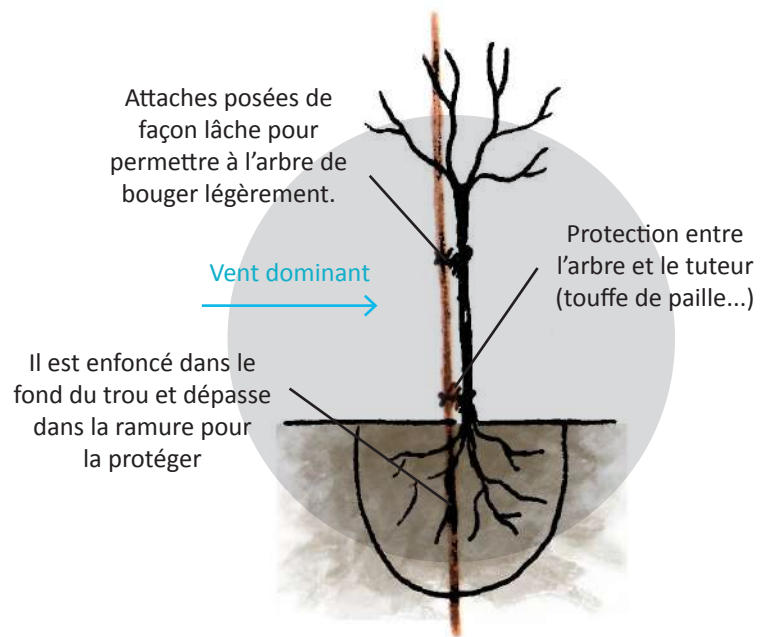
**- Pailler autour de l'arbre**

(feuilles, tonte, paille, BRF...)

- **Installer un tuteur** : Cela peut être un piquet de châtaignier (solide et imputrescible)

- **Placer une protection, type manchon**, si votre arbre est exposé à des animaux (chevreuils, moutons...)

- **Bien arroser (au moins 30 litres)**. Un bon arrosage à la plantation permettra aux racines de se développer en profondeur.



Attaches posées de façon lâche pour permettre à l'arbre de bouger légèrement.

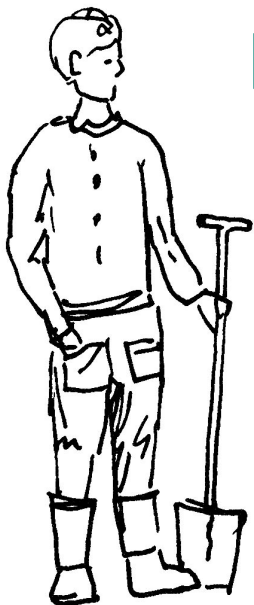
Vent dominant

Protection entre l'arbre et le tuteur (touffe de paille...)

Il est enfoncé dans le fond du trou et dépasse dans la ramure pour la protéger

*Le tuteur sera placé entre l'arbre et les vents dominants. Il empêche le tronc et les racines de bouger.*

**ET VOILÀ !**



**RESSOURCES :**

*L'actualité du jardin multi-étagé & de la permaculture :*

[www.jardin-foret.fr](http://www.jardin-foret.fr)

*- Fiche réalisée par Eve Coignot -*